



COMISIÓN NACIONAL DE  
SEGUROS Y FIANZAS

# Boletín de Análisis Sectorial

- ♦ *Seguros*
- ♦ *Pensiones*
- ♦ *Fianzas*

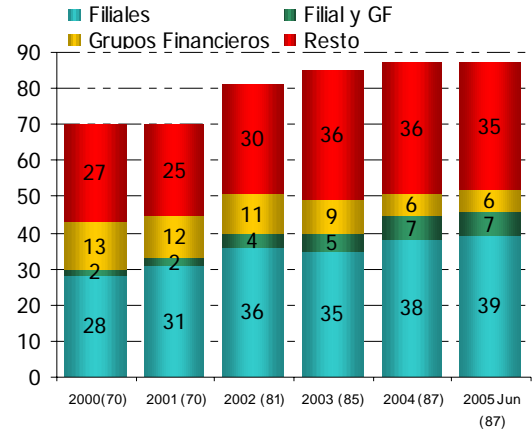
Secretaría de Hacienda y Crédito Público  
Comisión Nacional de Seguros y Fianzas

## Estructura

### Sector Asegurador<sup>1</sup>

Al finalizar el segundo trimestre de 2005, el sector asegurador estaba conformado por 87 compañías, de las cuales una era institución nacional de seguros, una sociedad mutualista de seguros y el resto instituciones de seguros privadas. De las 87 instituciones, 6 empresas estaban incorporadas a algún grupo financiero, mientras que 39 presentaban capital mayoritariamente extranjero, con autorización para operar como filiales de instituciones financieras del exterior. Adicionalmente 7 compañías presentaban capital mayoritariamente extranjero al mismo tiempo que pertenecían a algún grupo financiero.

Estructura del Sector Asegurador



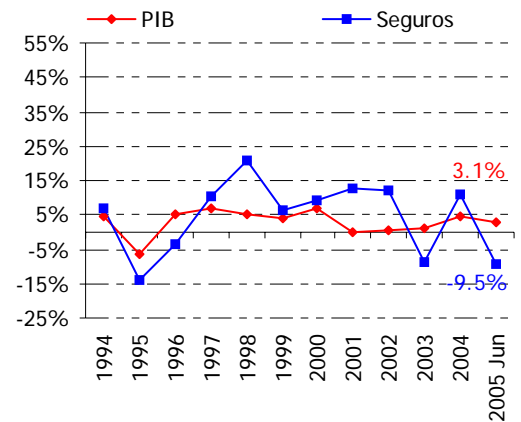
Al 30 de junio de 2005, se observó que 53 compañías del sector asegurador operaron Seguros de Vida, mientras que 96 compañías operaron Seguros de No Vida. Por su parte, 49 compañías del sector asegurador operaron Daños; 42, los seguros de Vida; 35, Accidentes y Enfermedades; 11, operaron exclusivamente seguros de pensiones derivados de las Leyes de Seguridad Social y 11, los Seguros de Salud. En este sentido, 19 compañías operaron exclusivamente Daños, 7 exclusivamente Vida y 2 operaron exclusivamente Accidentes y Enfermedades.

## Crecimiento

El total de las primas emitidas por el sector asegurador, al cierre del segundo trimestre de 2005, ascendió a 68,109.0 millones de pesos, de los cuales, el 98.3% (66,941.6 millones de pesos) correspondió al seguro directo, mientras que el restante 1.7% (1,167.4 millones de pesos) se debió a primas tomadas en reaseguro.

En este sentido, el sector asegurador registró un decremento en términos reales de 9.5% respecto al mismo periodo del año anterior. La operación de Vida decreció 11.3% en términos reales. Los diferentes tipos de seguros que integran esta operación, sin incluir a los seguros de pensiones derivados de las Leyes de la Seguridad Social, mostraron el siguiente comportamiento en el periodo de análisis: Vida Individual registró un decremento real de 26.1%, mientras que Vida Colectivo y Vida Grupo registraron incrementos de 13.66 y 10.3%, respectivamente. Cabe destacar que en dicho comportamiento

Crecimiento Real



<sup>1</sup>Las cifras presentadas en este documento son preliminares al 2 de Agosto de 2005.

influyó la dinámica mostrada por los seguros de vida individual flexibles<sup>2</sup> durante el mismo periodo del año pasado, la cuál no pudo mantenerse durante el segundo trimestre de 2005.

Para ese mismo periodo de análisis, la operación de Daños experimentó un decremento en términos reales de 12.2%. La operación de Daños sin incluir el ramo de autos, presentó un retroceso real de 23.1%, explicado principalmente por el ramo de Diversos, el cual contribuyó al decremento de la operación de Daños sin incluir el ramo de autos, con -9.5 puntos porcentuales (pp.).

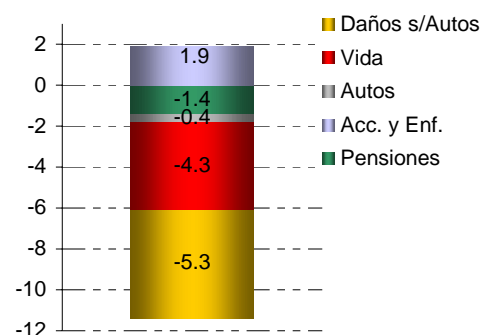
Asimismo, durante el segundo trimestre de 2005, los seguros de pensiones derivados de las Leyes de Seguridad Social, mostraron un decremento en términos reales de 33.7%, en cambio la operación de Accidentes y Enfermedades<sup>3</sup>, mostró un crecimiento real de 16.3%.

Respecto a la operación de Daños, es importante destacar que la mayoría de los ramos que la componen presentaron decrementos en términos reales, sólo el ramo de Crédito registró un crecimiento real. Este comportamiento mantiene la tendencia mostrada durante el trimestre inmediato anterior, en el que, con excepción de los ramos de Crédito, Terremoto y Marítimo y Transportes, todos los ramos experimentaron decrementos.

Ramos de Daños	Crec. Real %
Crédito	13.3%
Agrícola	-44.9%
Diversos	-37.1%
Resp. Civil y Rgos. Prof.	-18.1%
Automóviles	-1.8%
Terremoto	-21.8%
Incendio	-20.5%
Marítimo y transportes	-5.4%

Consecuentemente, el comportamiento del sector de seguros es producto de los resultados de las diferentes operaciones y ramos que lo componen; de esta manera, las operaciones de Vida, sin considerar los seguros de pensiones derivados de las Leyes de Seguridad Social, Daños sin autos y los seguros de pensiones derivados de las Leyes de Seguridad Social contribuyeron con -4.3, -5.3 y -1.4 pp., respectivamente. Por su parte la operación Accidentes y Enfermedades contribuyó en sentido positivo con 1.9 pp.

Contribución por Operación en el  
Crecimiento del Sector (pp.)  
Crec. Real: -9.5%



<sup>2</sup> Los planes de seguros de vida individual flexibles (nombre genérico "Seguros Flexibles") son productos que incluyen dos componentes: un elemento de protección (normalmente a través de un seguro temporal) y un elemento de ahorro. Están dirigidos a personas que requieren protección durante la vigencia del seguro, así como capitalización durante o al finalizar la vigencia del mismo. A estos seguros también se les conoce con el nombre de "Vida Universal" o "Vida Inversión".

<sup>3</sup> Incluye Salud

## Concentración

Al cierre de junio de 2005, el índice CR5, que se obtiene como la suma de las cinco participaciones de mercado más grandes, se ubicó en 56.3%. Dicho índice se conformó por la participación de mercado de las siguientes compañías: Grupo Nacional Provincial, S.A., 16.5%; Metlife México, S.A., 15.8%; Seguros Comercial América, S.A. de C.V. 13.5%; Seguros Inbursa, 5.7% y Seguros Monterrey New York Life, 4.8%.

Asimismo, el índice de Herfindahl<sup>6</sup> pasó de 8.8% en junio de 2004, a 8.4% al finalizar junio de 2005. Por tanto, ambos índices señalan una tendencia hacia una menor concentración del mercado asegurador.

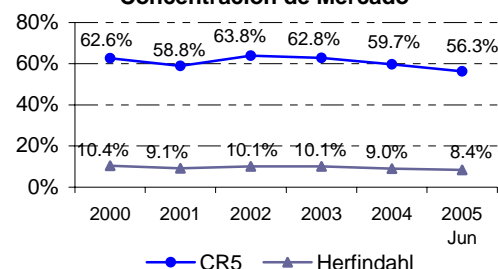
En la operación de Vida, el índice de participación de las cinco empresas más grandes del mercado fue del 70.3%, 8.9 pp., menor que la participación reportada el mismo periodo del año anterior. Las compañías que lo integraron fueron: Metlife México, S.A., 36.4%; Grupo Nacional Provincial, S.A., 12.0%; Seguros Monterrey New York Life, S.A. de C.V., 9.8%; Seguros Comercial América S.A. de C.V., 6.2% y Seguros Inbursa, S.A., Grupo Financiero Inbursa, 5.9%.

Es importante destacar que el decremento mostrado por la operación de Vida es resultado de la contribución particular de las compañías que la operan. En este sentido, Seguros Banamex, S.A. de C.V., Grupo Financiero Banamex y Metlife México, S.A. contribuyeron con -17.3 y -0.8 pp., respectivamente. Por otra parte, Seguros BBVA Bancomer, S.A. de C.V., Grupo Financiero BBVA Bancomer, Seguros Banorte Generali, S.A. de C.V., Grupo Financiero Banorte y Seguros Azteca, S.A. de C.V. contribuyeron con 2.2, 1.3 y 1.1 pp., respectivamente y el resto de las compañías en su conjunto, contribuyeron en sentido positivo con 2.2 pp.

**Participación de las Compañías que integran el CR5**

	2004 Jun %	2005 Jun %
Grupo Nacional Provincial	16.5	16.5
Metlife México	14.1	15.8
Seguros Comercial America	15.2	13.5
Seguros Inbursa	5.8	5.7
Seguros Monterrey	4.2 <sup>4</sup>	4.8
Seguros Banamex	8.5	2.3 <sup>5</sup>
<b>Total</b>	<b>60.1</b>	<b>56.3</b>

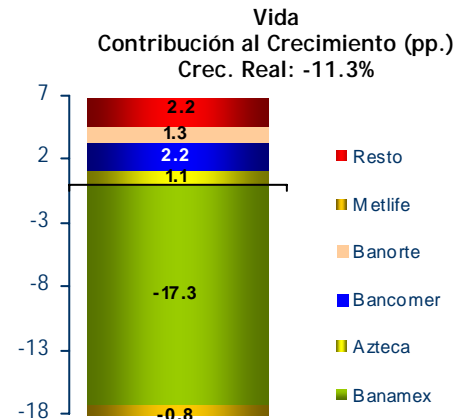
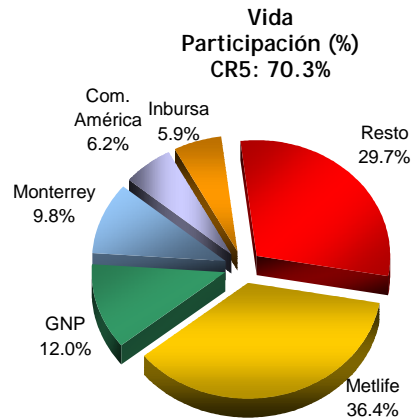
**Concentración de Mercado**



<sup>4</sup> No entra dentro de la suma para obtener el CR5.

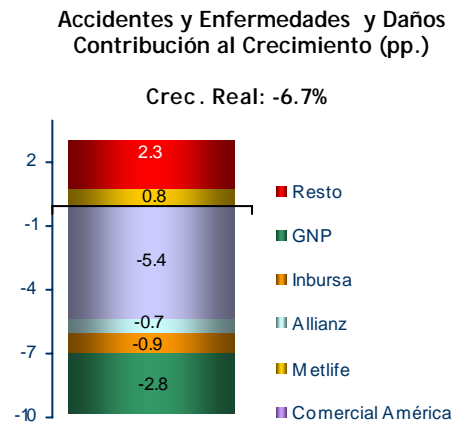
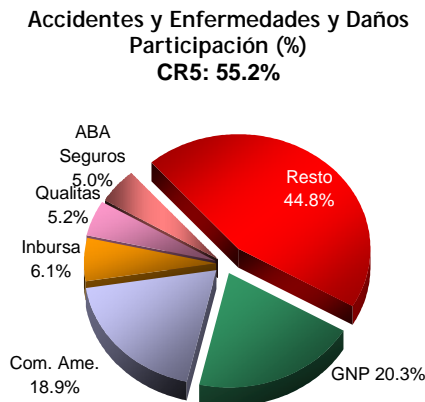
<sup>5</sup> idem.

<sup>6</sup> El índice Herfindahl está calculado como la suma de los cuadrados de las participaciones individuales de las empresas. Su valor se ubica entre 0% y 100%; sólo tomará el valor de 100% en el caso de concentración total (monopolio), y tenderá a cero entre mayor sea el número de empresas en el mercado.



En las operaciones de Accidentes y Enfermedades y Daños el índice de las cinco mayores participaciones de mercado se ubicó en 55.2%, cifra menor en 5.0 pp. a lo reportado en junio de 2004. Las compañías que conformaron este índice fueron: Grupo Nacional Provincial, S.A., 20.3%; Seguros Comercial América, S.A. de C.V., 18.9%; Seguros Inbursa, S.A. Grupo Financiero Inbursa, 6.1%; Qualitas, Cía. de Seguros, S.A. de C.V., 5.2% y ABA Seguros, S.A. de C.V. 4.7%.

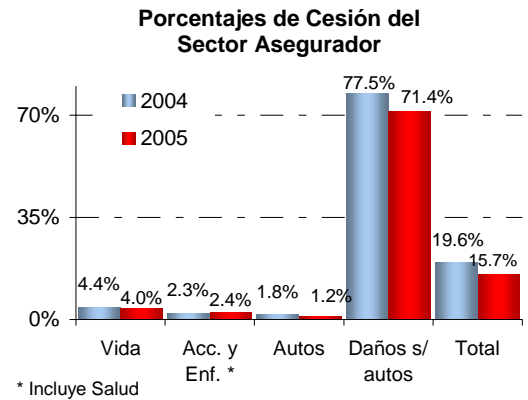
Las primas directas en estas operaciones experimentaron un decremento real de 6.7%; las compañías que más contribuyeron a dicho comportamiento fueron: Seguros Comercial América, S.A. de C.V. con -5.4 pp., Grupo Nacional Provincial, S.A. con -2.8 pp., Seguros Inbursa, S.A. Grupo Financiero Inbursa con -0.9 pp., y Allianz México, S.A., Cía. de Seguros con -0.7 pp. Por el contrario, Metlife México, S.A. contribuyó de forma positiva con 0.8 pp. y el resto de las compañías en su conjunto contribuyó con 2.3 pp.



## Reaseguro

Al final del segundo trimestre de 2005, la cesión del sector asegurador representó el 15.7% de la prima emitida, 3.9 pp. menos que lo reportado en junio del 2004.

Es importante destacar que la mayor parte de las operaciones de reaseguro cedido se presentaron en los ramos de daños sin autos, los cuales cedieron el 71.4% del total de la prima emitida.

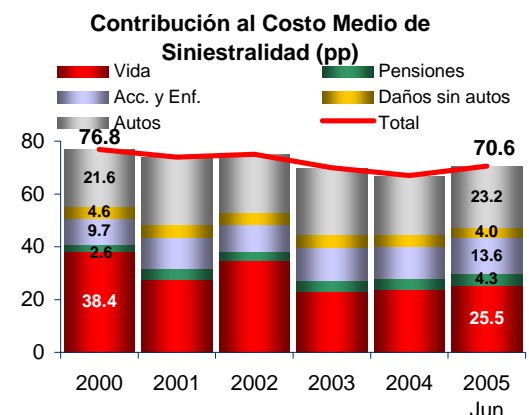
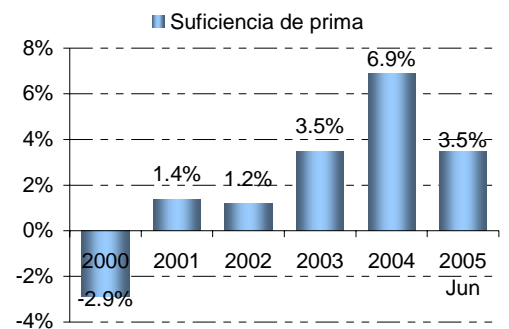
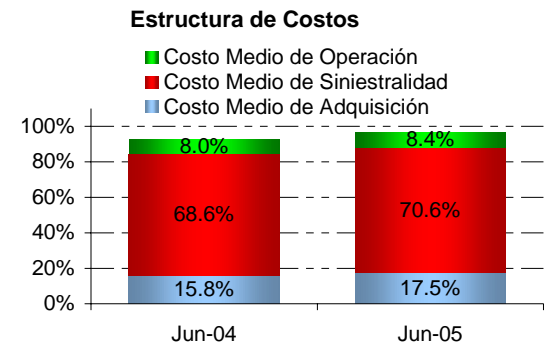


## Estructura de Costos

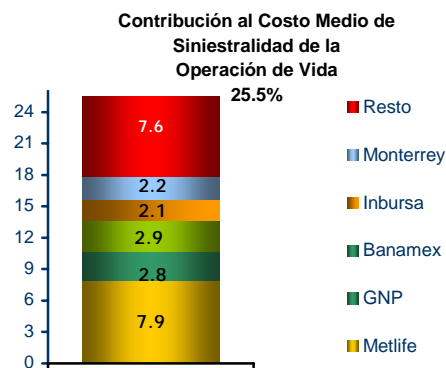
Al 30 de junio de 2005, los costos medios de siniestralidad, adquisición y operación se situaron en 70.6%, 17.5% y 8.4%, respectivamente. En relación con el año anterior, se observan incrementos en todos los costos medios: el de siniestralidad aumentó 2.0 pp., el de adquisición se incrementó en 1.7 pp. y el de operación lo hizo en 0.4 pp., respecto a junio de 2004.

Por lo tanto, el Índice Combinado, medido como la suma de los costos medios de adquisición, operación y siniestralidad, aumentó 4.1 pp., al pasar de 92.4% en junio de 2004 a 96.5% en junio de 2005. De esta forma, al término del segundo trimestre de 2005, el sector asegurador en su conjunto registró una suficiencia de prima de 3.5% (medida como la unidad menos el índice combinado), lo que indica que la emisión de primas del sector asegurador mexicano fue suficiente para cubrir sus costos.

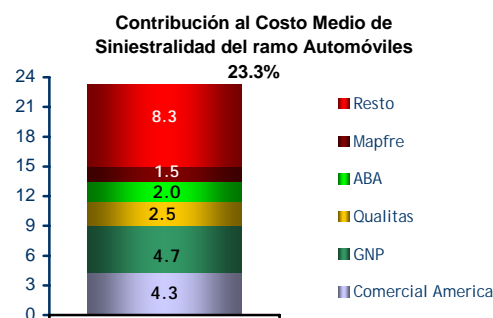
En cuanto a la contribución al costo medio de siniestralidad de las diferentes operaciones y ramos, destacan los seguros de vida con 25.5 pp. y el ramo de automóviles con 23.3 pp.



Al analizar el comportamiento individual por aseguradora en el índice del costo medio de siniestralidad de la operación de vida, se observa que las instituciones que tuvieron mayor contribución a dicho índice (25.5%), fueron: Metlife México con 7.9 pp., Seguros Banamex con 2.9 pp., Grupo Nacional Provincial con 2.8 pp., Seguros Monterrey con 2.2 pp. y Seguros Inbursa con 2.1 pp. El resto de las instituciones contribuyó con 7.6pp.



Respecto al ramo de Automóviles, la contribución de las compañías al costo medio de siniestralidad es la siguiente: Grupo Nacional Provincial con 4.7 pp., Seguros Comercial América 4.3 pp., Qualitas, Cía. de Seguros con 2.5 pp., ABA Seguros con 2.0 pp., Mapfre Tepeyac con 1.5 pp. y el resto de las compañías aportó 8.3 pp.



## Resultados

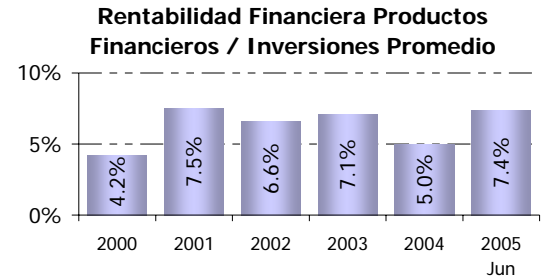
Al finalizar el mes de junio de 2005, el sector asegurador alcanzó una utilidad técnica de 3,972.4 millones de pesos, lo que representó un decremento en términos reales del 20.7%, en relación al año anterior.

Una vez considerado el incremento neto a otras reservas técnicas y descontados los gastos de operación, el resultado muestra una pérdida de operación de 1,927.6 millones de pesos.

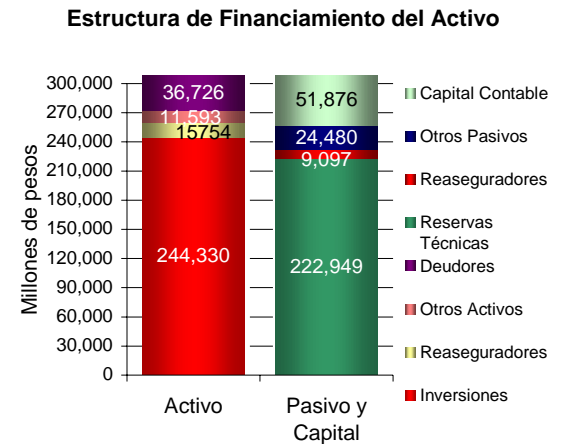
Los productos financieros netos del conjunto de las instituciones de seguros sumaron 8,531.4 millones de pesos, lo que representó un incremento en términos reales de 40.0%. Consecuentemente, el sector asegurador mostró una utilidad neta del ejercicio de 5,722.7 millones de pesos, lo que representó un incremento en términos reales de 28.3% con respecto al cierre de junio de 2004.

(millones de pesos)	2004	2005	Crec. Real %
<b>Prima Retenida</b>	<b>58,018.4</b>	<b>57,430.5</b>	<b>-5.1%</b>
Incremento Neto a la Reserva de Riesgos en Curso	13,562.1	9,739.4	-31.2%
Costo Neto de Adquisición	9,173.5	10,047.2	5.0%
Costo Neto de Siniestralidad	30,482.9	33,671.6	5.9%
<b>Utilidad Técnica</b>	<b>4,799.9</b>	<b>3,972.4</b>	<b>-20.7%</b>
Incremento Neto a Otras Reservas	-73.3	287.6	476.3%
Gastos de Operación	5,698.6	5,612.3	-5.6%
<b>Utilidad de Operación</b>	<b>-825.4</b>	<b>-1,927.6</b>	<b>-123.8%</b>
Productos Financieros	5,839.1	8,531.4	40.0%
<b>Utilidad antes de ISR y PTU</b>	<b>5,013.6</b>	<b>6,603.8</b>	<b>26.2%</b>
ISR y PTU	738.8	881.1	14.3%
<b>Utilidad del Ejercicio</b>	<b>4,274.9</b>	<b>5,722.7</b>	<b>28.3%</b>

La rentabilidad financiera del sector, medida como el cociente de los productos financieros netos entre las inversiones promedio del sector, se ubicó en 7.4% al finalizar el segundo trimestre de 2005, cifra superior en 1.5 pp. a la registrada en el cierre del segundo trimestre de 2004.



Al finalizar junio de 2005, los activos del sector asegurador sumaron 308,402.4 millones de pesos, lo que equivale a un crecimiento real de 5.4% respecto al mismo periodo del año anterior. Cabe señalar que del total de los activos del sector, el 79.2% estaba representado por el rubro de inversiones.



Al concluir el segundo trimestre de 2005, el total de pasivos del sector asegurador sumó 256,526.1 millones de pesos, registrando así un incremento real de 5.6% respecto al mismo periodo de 2004. Asimismo, el capital contable del sector experimentó un crecimiento real de 4.6% alcanzando 51,876.4 millones de pesos.

Finalmente, el nivel de apalancamiento del Activo respecto al Pasivo, disminuyó en 1.4 pp., contra lo observado en el mismo trimestre del año anterior. Dicha razón se ubicó en 83.2%, por lo que el capital contable respecto del activo representó el 16.8% restante.

## Reservas Técnicas

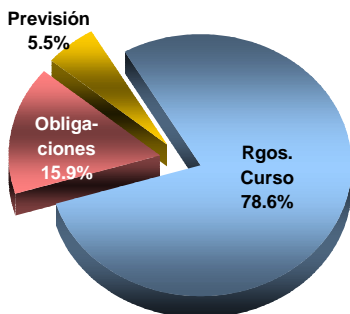
La reserva de riesgos en curso, que equivale al 78.6% de las reservas técnicas del sector, ascendió a 175,163.0 millones de pesos y mostró un crecimiento real de 7.6%, respecto a junio de 2004.

La reserva de riesgos en curso está integrada, a su vez, por la correspondiente a la operación de Vida, que participó con el 82.9% del total de esa reserva, y por las reservas correspondientes a las operaciones de Accidentes y Enfermedades, Daños y Fianzas en vigor, las cuales participaron con el 17.1% restante.

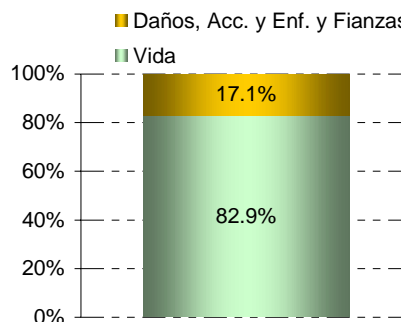


## Inversiones

**Reservas Técnicas**

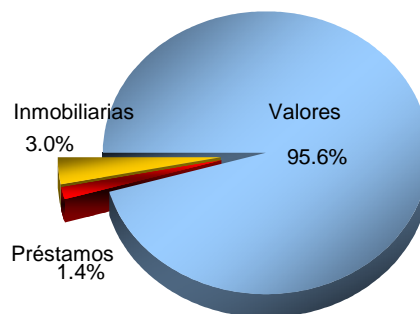


**Reserva de Riesgos en Curso**



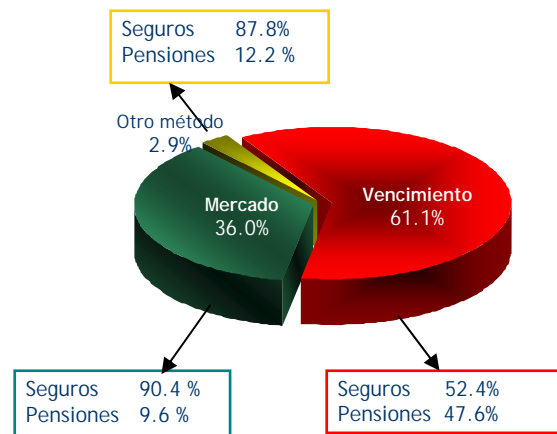
Las inversiones del sector asegurador ascendieron a 244,330.0 millones de pesos, lo que equivale a un incremento real de 8.3% respecto al mismo trimestre del año anterior. La composición del portafolio de inversiones, reflejó que los valores representaron el 95.6% del total de las inversiones del sector, en tanto que préstamos e inmobiliarias representaron el 1.4% y el 3.0%, respectivamente.

**Inversiones**



La valuación del total de la cartera de valores muestra que el 61.1% estaba valuada a vencimiento, el 36.0% a mercado y el restante 2.9% por otro método<sup>7</sup>. Por su parte los seguros de pensiones derivados de las Leyes de la Seguridad Social mostraron que el 88.4% de su cartera se valúo a vencimiento mientras que el 10.5% se valúo a mercado y el restante 1.1% se valúo por otro método.

**Valuación de la cartera de valores**

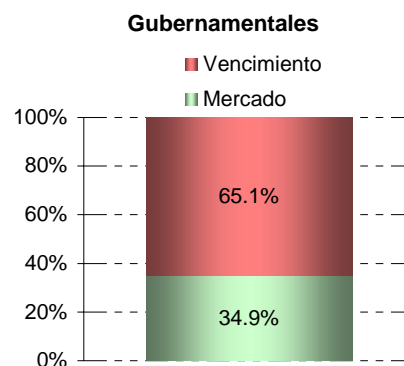
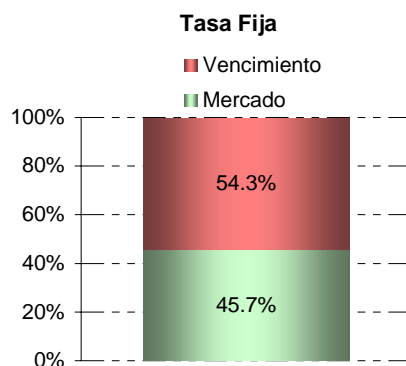


<sup>7</sup> La cartera de valores que se considera valuada por "Otro Método" comprende el registro de los *Títulos de Capital* (acciones) que no están destinados a financiar la operación de la institución y se integra principalmente por acciones valuadas a su valor contable en virtud de no ser bursátiles, o acciones que están valuadas por el método de participación cuando la tenencia accionaria es mayor al 51%, o en su defecto, son acciones que están registrados a su valor de costo cuando no se cuenta con precios de los valores proporcionados por los proveedores de precios.

Asimismo, la composición de la cartera de valores mostró que los valores gubernamentales participaron con el 73.8%, mientras que los valores privados de renta fija representaron el 16.8%. Por su parte, los valores de renta variable y otros valores<sup>8</sup> participaron con el 2.7% y 6.7%, respectivamente.

Composición de la cartera de Valores		
	Participación %	Millones de pesos
Gubernamentales	73.8	172,409.7
Tasa Fija Privados	16.8	39,259.0
Renta Variable	2.7	6,260.3
Otros	6.7	15,669.1
<b>Total</b>	<b>100.0</b>	<b>233,598.1</b>

Al analizar la cartera de valores, clasificándola en valores gubernamentales y privados de tasa fija, se pudo observar que en ambos casos se tiene una mayor participación de la valuación de valores a vencimiento, al reflejar el 54.3% para privados tasa fija y 65.1% para gubernamentales.



## Conclusiones

Al cierre del segundo trimestre de 2005, el sector asegurador presentó una contracción en la prima directa del -9.5%, este decremento se explica en buena medida por la pérdida de dinamismo que experimentaron las operaciones de Vida y Daños sin autos que contribuyeron con 4.3 y 5.3 pp., respectivamente.

Por su parte, el total de activos del sector asegurador mostró una evolución favorable al presentar un crecimiento real del 5.4%, resultado del crecimiento que presentaron las inversiones, que contribuyeron con 5.3 pp., mientras que el restante 0.1 pp. se debe al comportamiento de otros activos.

Finalmente, la utilidad neta alcanzada por las instituciones aseguradoras (5,722.7 millones de pesos), presentó un incremento real de 28.3% respecto a junio de 2005. En este sentido, la rentabilidad del sector que resulta de la relación que existe entre utilidad y el capital contable fue del 11.0%.

<sup>8</sup> El rubro de "Otros Valores" esta conformado por la fluctuación (incremento o decremento) derivada de la valuación de valores, así como los deudores por intereses de valores y la estimación para castigo de valores.

[Regreso](#)

## Seguros de Pensiones Derivados de las Leyes de Seguridad Social

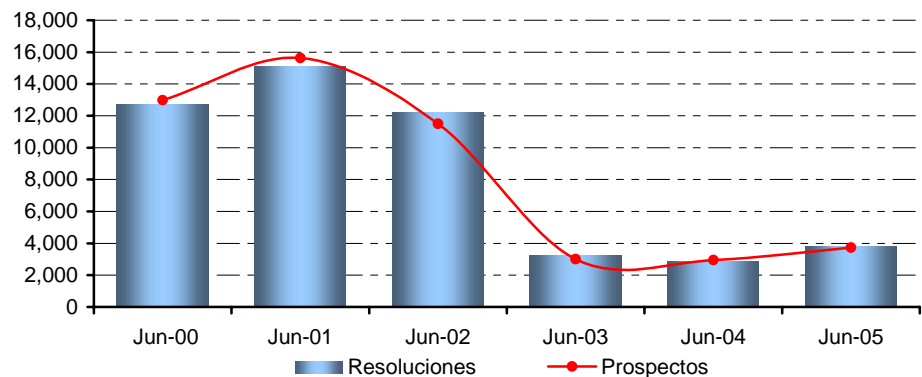
Estructura

Crecimiento

Al concluir el segundo trimestre del año 2005, eran 11 las compañías autorizadas a ofrecer los seguros de pensiones derivados de las Leyes de Seguridad Social.

Desde el inicio de la operación de estos seguros hasta junio de 2005, el IMSS otorgó 143,898 documentos de elegibilidad para los ramos de Invalidez y Vida y Riesgos de Trabajo, de los cuales se registró que un total de 142,407 personas ya habían elegido aseguradora a esa fecha. Este último dato representó 7,112 casos más que los reportados en Junio de 2004.

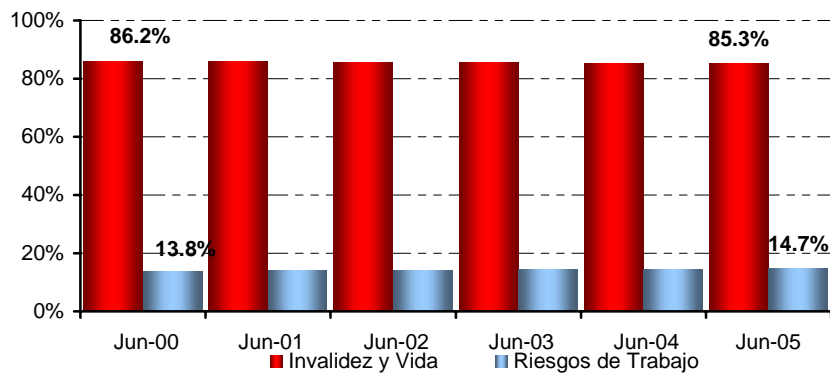
**Prospectos y Resoluciones**  
(No. de casos al cierre del año de referencia)



Fuente: CNSF

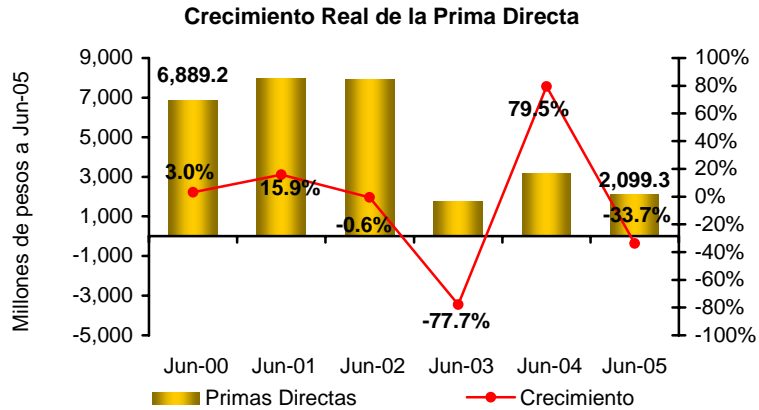
En total, los montos constitutivos acumulados desde el inicio del sistema ascendieron a 75,446.7 millones de pesos al cierre del segundo trimestre de 2005, de los cuales el 85.3% correspondió a pensiones por Invalidez y Vida y el 14.7% restante, a pensiones derivadas de Riesgos de Trabajo.

**Porcentaje de Participación**



Fuente: CNSF

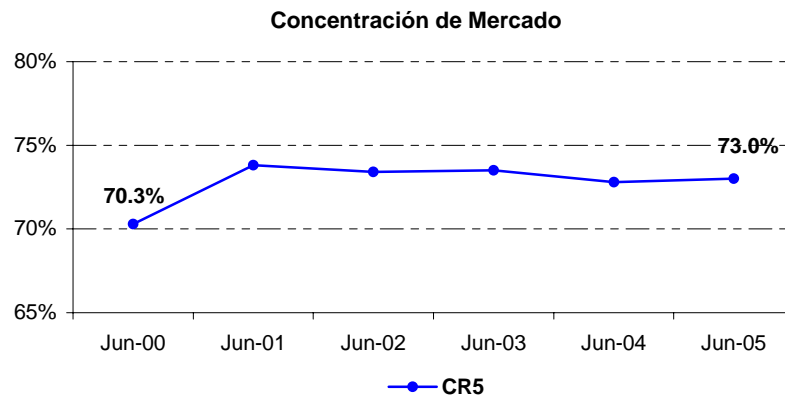
Las primas directas generadas al cierre del segundo trimestre de 2005 alcanzaron los 2,100.0 millones de pesos, lo que representó un decremento real de 33.7% con respecto al mismo periodo del año anterior.



Fuente: CNSF

## Concentración

El índice de concentración CR5, compuesto por la participación acumulada desde el inicio de la operación de estos seguros, de las cinco instituciones con mayor participación de mercado, de la emisión directa, pasó de 72.8% en junio de 2004 a 73.0% en junio de 2005. Al término del segundo trimestre de 2005, este índice estuvo conformado por la participación de Pensiones BBVA Bancomer, 19.7%; Pensiones Inbursa, 17.8%; Profuturo GNP Pensiones, 15.4%; Pensiones Banamex, 11.2% y Pensiones Banorte Generali, 8.9%.



Fuente: CNSF

Es conveniente destacar que las compañías integradas a grupos financieros tuvieron una participación del 26.7%, mientras que las empresas filiales de compañías del exterior alcanzaron un 20.9%. Adicionalmente, las compañías integradas a grupos financieros y que además presentaban un capital mayoritariamente extranjero participaron con el 30.9%.

**Participación acumulada desde el inicio del Sistema  
Primas Directas**

(Cifras al 30 de junio de 2005)

Compañía	Part.	Compañía	Part.
Pensiones BBVA Bancomer, S.A. de C.V., Grupo Financiero BBVA Bancomer (F, GF)	19.7%	Pensiones Comercial América, S.A. de C.V.	6.1%
Pensiones Inbursa, S.A., Grupo Financiero Inbursa (GF)	17.9%	Metlife Pensiones México, S.A. (F)	6.0%
Profuturo GNP Pensiones, S.A. de C.V.	15.4%	Principal Pensiones, S.A. de C.V. (F)	4.0%
Pensiones Banamex, S.A. de C.V., Grupo Financiero Banamex (F, GF)	11.2%	Allianz Rentas Vitalicias, S.A. (F)	2.9%
Pensiones Banorte Generali, S.A. de C.V., Grupo Financiero Banorte (GF)	8.9%	Royal & SunAlliance Pensiones (México), S.A. de C.V.(F)	1.4%
HSBC Pensiones, S.A. (F)	6.6%		
<b>Total</b>			<b>100.0%</b>

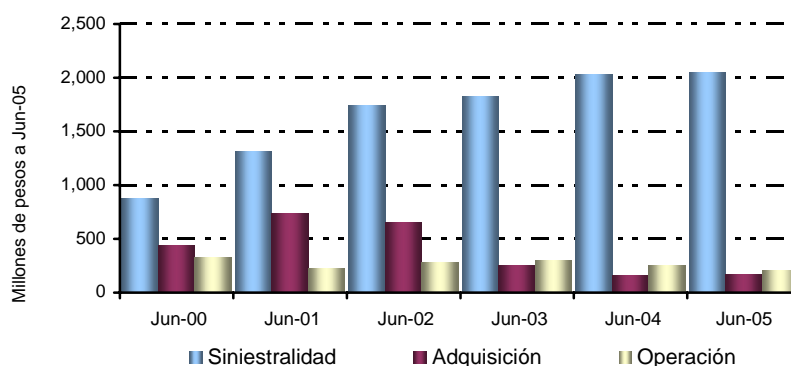
Fuente: CNSF

(GF) Grupo financiero (F) Filiales

## Resultados

Al finalizar el segundo trimestre de 2005, el costo de adquisición y el costo de siniestralidad registraron crecimientos en términos reales con respecto al mismo periodo de 2004 de 8.5% y 1.0%, respectivamente. En contraste el costo de operación mostró un decremento real de 18.9% con relación al segundo trimestre de 2004.

### Estructura de Costos



Fuente: CNSF

Los productos financieros alcanzaron 2,501.1 millones de pesos, representando un crecimiento real de 10.8%, respecto al segundo trimestre de 2004. Asimismo, estos seguros tuvieron una pérdida operativa de 1,697.7 millones de pesos, cuyo efecto fue contrarrestado por el resultado de los productos financieros. Lo anterior permitió alcanzar una utilidad del ejercicio de 937.5 millones de pesos la cual presentó un crecimiento real del 27.7% con respecto a junio del año anterior.

## Reservas Técnicas

Al cierre del segundo trimestre de 2005, las reservas técnicas de los seguros de pensiones derivados de las Leyes de Seguridad Social, ascendieron a 70,916.7 millones de pesos, representando el 31.8% del total de las reservas técnicas del sector asegurador, 0.6 pp. por debajo de la razón registrada en junio del año anterior.

Finalmente, en lo que se refiere al portafolio de inversión, éste ascendió a 76,826.6 millones de pesos al concluir el segundo trimestre de 2005, lo que representó un decremento real de 2.6% con respecto al mismo periodo del año anterior.

## Conclusión

Durante el segundo trimestre de 2005, los seguros de pensiones derivados de las leyes de seguridad social presentaron un decremento, en términos reales de 33.7%. Este resultado contrasta con el incremento presentado por estos seguros en el trimestre anterior (53.1%), el cual fue explicado por la instrumentación del incremento en 11% de las pensiones de invalidez y vida y riesgos de trabajo<sup>9</sup>. Dicha instrumentación significó la transferencia de primas por concepto de los pagos retroactivos y de las rentas vitalicias de los pensionados con derecho a este incremento vigentes al 31 de marzo de 2005.

---

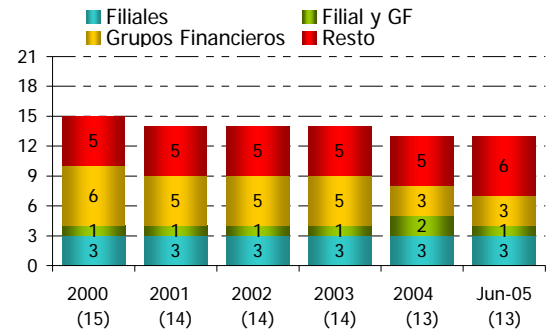
<sup>9</sup> Artículos décimo cuarto y vigésimo cuarto transitorios del decreto que adiciona y reforma diversas disposiciones de la Ley del Seguro Social.

Estructura

Sector Afianzador<sup>10</sup>

Al finalizar el segundo trimestre de 2005, el sector afianzador estaba conformado por 13 compañías, 3 de las cuales estaban integradas a grupos financieros y 3 eran filiales de instituciones del exterior; adicionalmente, una institución era filial y a la vez formaba parte de algún grupo financiero.

Estructura del Sector Afianzador

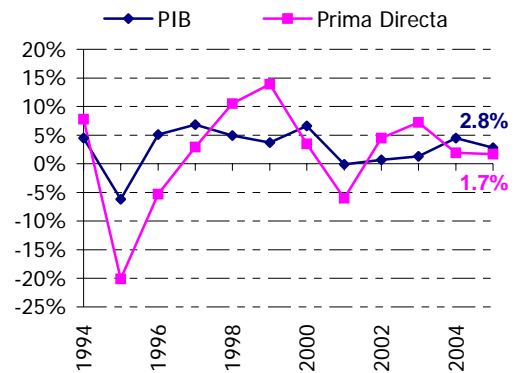


Crecimiento

Al 30 de junio de 2005, la emisión del sector afianzador fue de 1,936.7 millones de pesos, de los cuales el 99.6% correspondieron a prima directa y el 0.4% (7.5 millones de pesos) fueron por reafianzamiento tomado.

El monto de las primas directas, ascendió a 1,929.3 millones de pesos, lo que representó un crecimiento en términos reales de 1.7%, respecto de lo registrado en el mismo periodo del año anterior.

Crecimiento Real



La composición de la cartera de primas directas del sector mantiene sus proporciones muy similares a la presentada al cierre de junio de 2004. Por su parte el ramo de fianzas administrativas concentró la mayor participación con 74.4%, mientras que los ramos de crédito, judiciales y de fidelidad presentaron una participación de 11.7%, 7.4% y 6.5%, respectivamente.

Por lo que se refiere al comportamiento de los diferentes ramos que componen la operación de fianzas, se observó que al cierre del segundo trimestre de 2005, los ramos de fianzas administrativas y fidelidad, reportaron un crecimiento real con relación al mismo periodo del año anterior de 6.5% y 9.5%, respectivamente, mientras que las fianzas judiciales y de crédito presentaron un decremento de 17.7% y 13.9%, respectivamente.

<sup>10</sup> Las cifras presentadas en este documento son preliminares al 2 de Agosto de 2005.

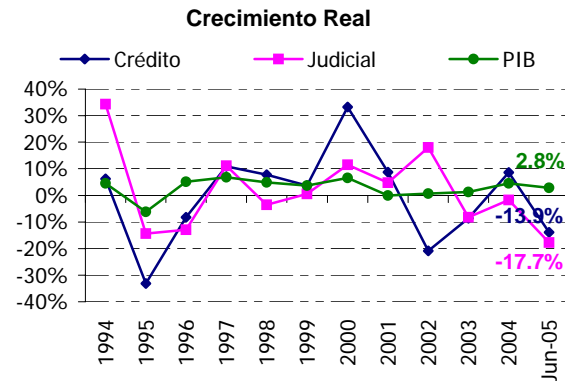
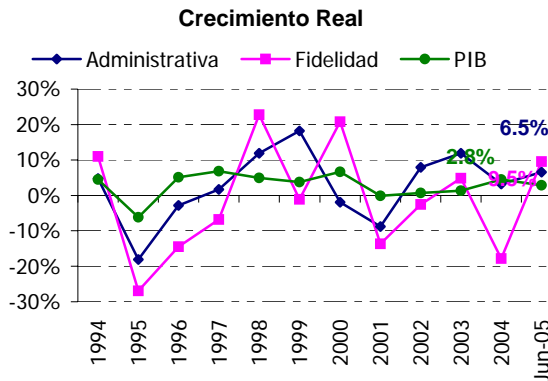
## Concentración

En lo que se refiere al índice de concentración (CR5), medido como la proporción que representa la emisión de prima directa de las cinco instituciones con mayor participación en el mercado, éste se ubicó en 82.2%, lo que significó un decremento de 4.9 pp., al compararlo con lo reportado el año anterior.

Por su parte, el índice de Herfindahl<sup>11</sup> registró un decremento, al pasar de 21.6% en junio de 2004 a 16.9% en junio de 2005.

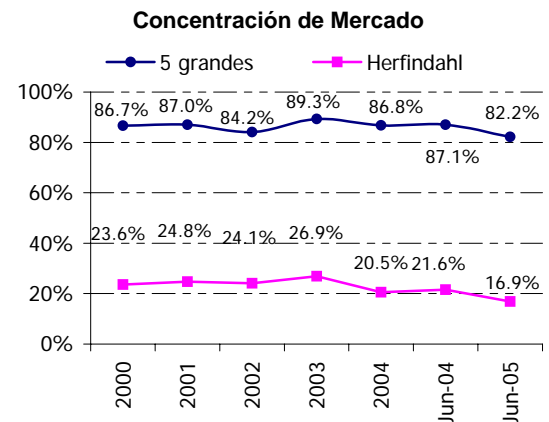
Ambos índices muestran que la concentración en el mercado disminuyó en relación a lo reportado el año anterior y esto se debe, principalmente, a que Afianzadora Insurgentes redujo en 10.9 pp. su participación.

<sup>11</sup> El índice Herfindahl está calculado como la suma de los cuadrados de las participaciones individuales de las empresas. Su valor se ubica entre 0% y 100%; sólo tomará el valor de 100% en el caso de concentración total (monopolio), y tenderá a cero entre mayor sea el número de empresas en el mercado.



### Participación de las Compañías que integran el CR5

	Jun-04	Jun-05
Afianzadora Insurgentes	37.0%	26.1%
Fianzas Monterrey	21.6%	24.0%
Fianzas Comercial América	11.7%	13.2%
Fianzas Guardiania Inbursa	8.8%	11.1%
Afianzadora Sofimex	8.0%	7.8%
<b>CR5</b>	<b>87.1%</b>	<b>82.2%</b>



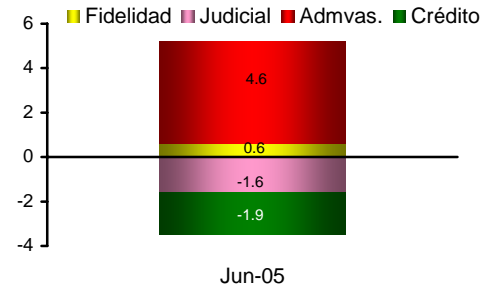


## Contribución

El crecimiento real de la prima directa del sector afianzador es explicado por la contribución de cada uno de los ramos que lo componen, de esta manera las fianzas administrativas contribuyeron al crecimiento del sector con 4.6 pp. y las fianzas de fidelidad con 0.6 pp., mientras que los ramos de crédito y judiciales contribuyeron con -1.9 pp. y -1.6 pp.

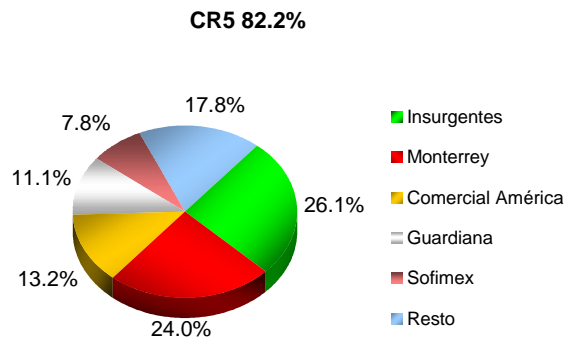
Asimismo, las instituciones de fianzas que contribuyeron en mayor medida al crecimiento del sector fueron Fianzas Monterrey, S.A. con 2.9 pp. y Fianzas Guardiania Inbursa, S.A., Grupo Financiero Inbursa con 2.4 pp., mientras que Afianzadora Insurgentes, S.A de C.V. contribuyó en forma negativa con 10.4 pp.

**Contribución por Ramo en el Crecimiento (pp.)**  
Crec. Real 1.7%

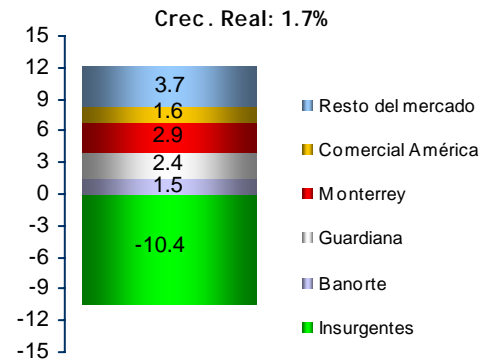


### Mercado Total de Fianzas

**Índice de Participación**



**Contribución por Compañía en el Crecimiento (pp.)**

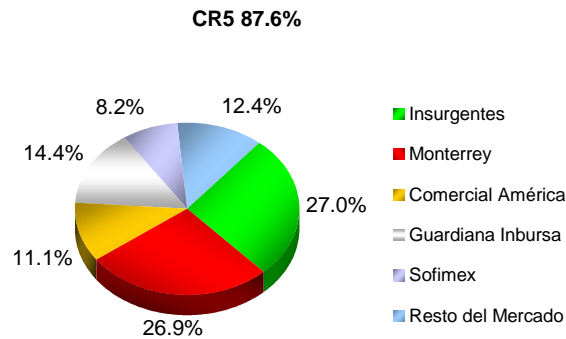


Por lo que se refiere a la participación de las instituciones en el ramo de fianzas administrativas, se observó que las cinco compañías con mayor presencia, en dicho ramo, participaron en su conjunto con el 87.6% de la emisión de prima directa, destacando Afianzadora Insurgentes, S.A de C.V., 27.0%; Fianzas Monterrey, S.A., 26.9%; Fianzas Guardiania Inbursa, S.A., Grupo Financiero Inbursa, 14.4%; Fianzas Comercial América, S.A. de C.V., 11.1% y Afianzadora Sofimex, S.A., 8.2%.

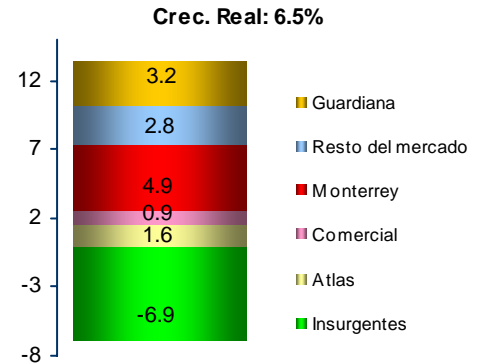
Por su parte, las instituciones que tuvieron mayor contribución en el crecimiento de este ramo en sentido positivo fueron Fianzas Monterrey, S.A., Fianzas Guardiania Inbursa, S.A., Grupo Financiero Inbursa y Fianzas Atlas, S.A con 4.9 pp., 3.2 pp. y 1.6 pp., respectivamente y en sentido negativo, Afianzadora Insurgentes, S.A de C.V. con -6.9 pp.

**Fianzas Administrativas**

**Índice de Participación**



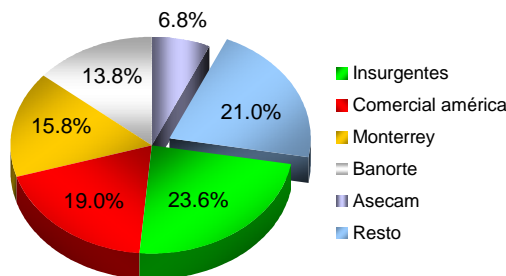
**Contribución al Crecimiento Real (pp.)**



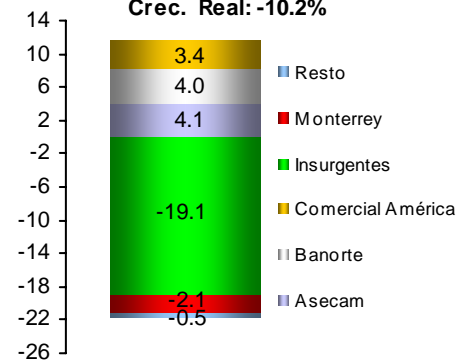
En los ramos de fianzas de fidelidad, judicial y de crédito, las cinco instituciones con mayor presencia participaron con el 79.0% de la emisión de prima directa, sobresaliendo la participación de Afianzadora Insurgentes, S.A de C.V., 23.6%; Fianzas Comercial América, S.A. de C.V., 19.0% y Fianzas Monterrey, S.A., 15.8%. Por su parte las instituciones que tuvieron mayor contribución al decremento de 10.2% que presentaron estos ramos, fueron Afianzadora Insurgentes, S.A de C.V. con -19.1 pp. y Fianzas Monterrey, S.A. con -2.1 pp.

**Fianzas de Fidelidad, Judiciales y de Crédito**

**Índice de Participación**  
CR5 79.0%



**Contribución al Crecimiento Real (pp.)**  
Crec. Real: -10.2%

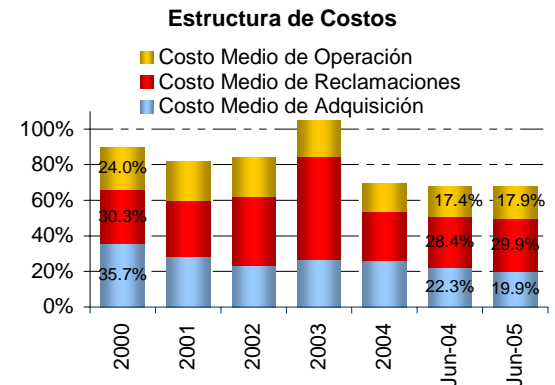


## Estructura de Costos

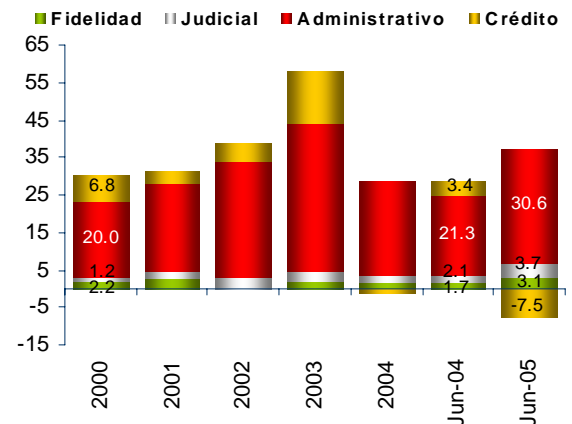
Al concluir el segundo trimestre de 2005, el índice combinado del sector afianzador en su conjunto alcanzó un valor de 67.7%, mismo que se obtiene como la suma de los indicadores de costos medios de adquisición, de reclamaciones y de operación. De esta forma, se registró una suficiencia de prima de 32.3% (medida como la unidad menos el índice combinado), lo que indicó que la emisión de primas del sector afianzador en su conjunto fue suficiente para cubrir sus costos.

Vale la pena destacar el aumento registrado en la contribución al costo medio de reclamaciones del ramo de administrativo, el cual pasó de 21.3 pp. registrado durante el segundo trimestre de 2004, a 30.6 pp. durante el mismo periodo de 2005. Así como el registrado por el ramo de crédito, el cual pasó de una contribución al índice total de 3.4 pp. en el segundo trimestre de 2004, a una contribución negativa de -7.5 pp. al finalizar junio de 2005, debido a una restricción en las políticas de suscripción de fianzas presentado por el mercado.

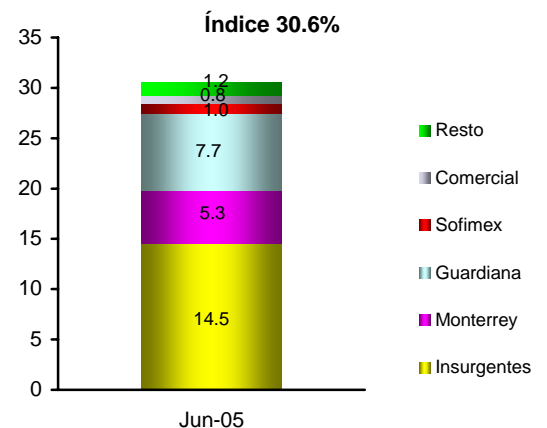
Al analizar el comportamiento individual por afianzadora en el índice del costo medio de reclamaciones en el ramo de las fianzas administrativas, se observa que las instituciones que tuvieron mayor contribución a dicho índice, fueron Afianzadora Insurgentes, S.A de C.V. con 14.5 pp. y Fianzas Guardianas Inbursa, S.A., Grupo Financiero Inbursa con 7.7 pp.



### Contribución al Costo Medio de Reclamaciones (CMR) (pp)



### Contribución al CMR Fianzas Administrativas (pp)



## Resultados

Al concluir el segundo trimestre de 2005, el sector afianzador presentó una utilidad técnica por 635.1 millones de pesos, misma que reflejó un decremento real de 27.2% con relación a lo reportado el mismo periodo del año anterior. Asimismo, a junio de 2005, el sector afianzador obtuvo productos financieros por un monto de 182.0 millones de pesos, reflejando un incremento real de 42.8% respecto del mismo periodo del año anterior.

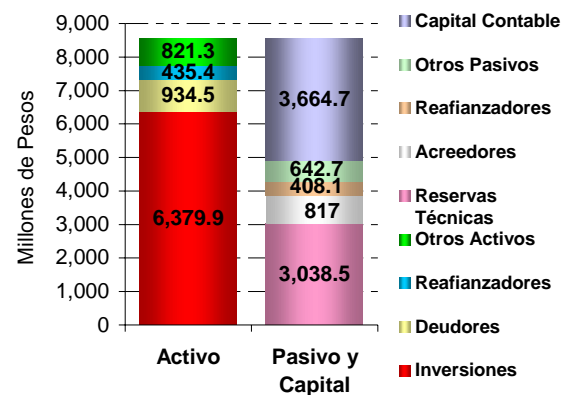
Consecuentemente, el resultado del ejercicio del sector afianzador al 30 de junio de 2005, presentó una utilidad de 281.6 millones de pesos, registrando así un decremento en términos reales de 49.7%, respecto de lo registrado al cierre de 2004.

Resultados de la Operación (millones de pesos)	Jun-2004	Jun-2005	% Crec.
<b>Prima Retenida</b>	<b>1,269.0</b>	<b>1,350.0</b>	<b>2.0%</b>
Incremento Neto a Reserva de Fianzas en Vigor	-293.6	60.7	119.8%
Costo Neto de Adquisición	282.4	269.1	-8.7%
Costo Neto de Reclamaciones	444.3	385.1	-16.9%
<b>Utilidad Técnica</b>	<b>835.9</b>	<b>635.1</b>	<b>-27.2%</b>
Incremento Neto a Otras Reservas	3.9	49.8	1110.2%
Gastos de Operación	316.8	345.5	4.4%
<b>Utilidad de Operación</b>	<b>515.2</b>	<b>240.1</b>	<b>-55.3%</b>
Productos Financieros	122.2	182.0	42.8%
<b>Utilidad antes de ISR y PTU</b>	<b>637.3</b>	<b>422.1</b>	<b>-36.5%</b>
ISR y PTU	100.4	140.5	34.2%
<b>Utilidad del Ejercicio</b>	<b>537.0</b>	<b>281.6</b>	<b>-49.7%</b>

## Situación Financiera

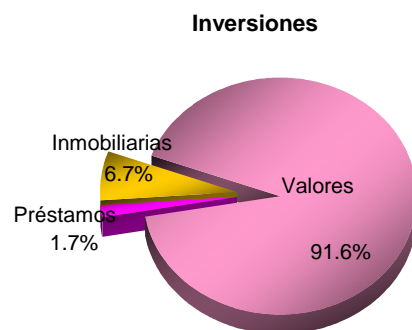
Al concluir el segundo trimestre de 2005, el sector afianzador registró activos por un monto de 8,571.2 millones de pesos, 0.5% superior, en términos reales, a lo registrado al cierre del segundo trimestre de 2004. Por su parte, las inversiones del sector sumaron 6,379.9 millones de pesos, equivalente al 74.4% del total del activo, registrando un crecimiento real de 2.6% respecto de lo reportado en el mismo periodo del año anterior.

Estructura de Financiamiento del Activo



## Inversiones

Al finalizar el segundo trimestre de 2005, las inversiones en valores (5,844.8 millones de pesos), representaron el 91.6% del total de inversiones del sector afianzador, en tanto que las inversiones inmobiliarias (428.4 millones de pesos) y los préstamos (106.7 millones de pesos), representaron el 6.7% y 1.7%, respectivamente.



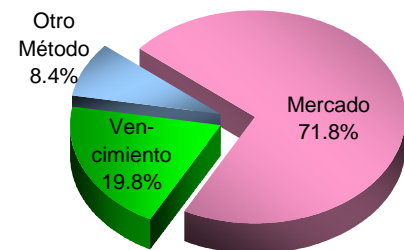
### Composición de la cartera de valores

	Participación %	Millones de pesos
Gubernamentales.	75.4%	4,407.8
Tasa Fija Privados	12.9%	753.4
Renta Variable	4.7%	273.3
Otros	7.0%	410.3
<b>Total</b>	<b>100.0%</b>	<b>5,844.8</b>

Vale la pena destacar que las inversiones en valores se concentraron en títulos gubernamentales, representando el 75.4% del total de la cartera, lo que significó un aumento de 5.1 pp. en comparación con el mismo periodo del año anterior. Por su parte, los valores privados de tasa fija, representaron el 12.9% de la cartera de valores, lo que significó un decremento de 0.6 pp. respecto del índice reflejado en el periodo anterior.

Asimismo, la valuación de la cartera de las inversiones en valores muestra que el 71.8% de las mismas estaban valuadas a mercado, el 19.8% a vencimiento y el restante 8.4% por otro método<sup>12</sup>.

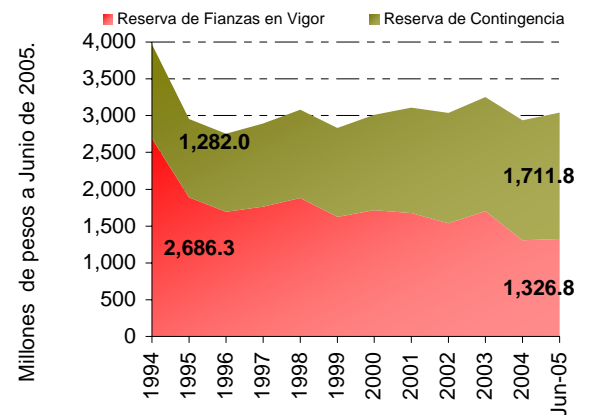
### Valuación de la cartera de valores Total



## Reservas Técnicas

Las reservas técnicas sumaron 3,038.6 millones de pesos y experimentaron un decremento en términos reales de 0.2% respecto a lo registrado en el segundo trimestre del año anterior. Al concluir el segundo trimestre de 2005, la reserva de fianzas en vigor reportó un monto de 1,326.8 millones de pesos y participó con el 43.7% del total de las reservas técnicas. De forma complementaria, la reserva de contingencia participó con un monto de 1,711.8 millones de pesos, representando el restante 56.3%.

### Evolución de las Reservas Técnicas

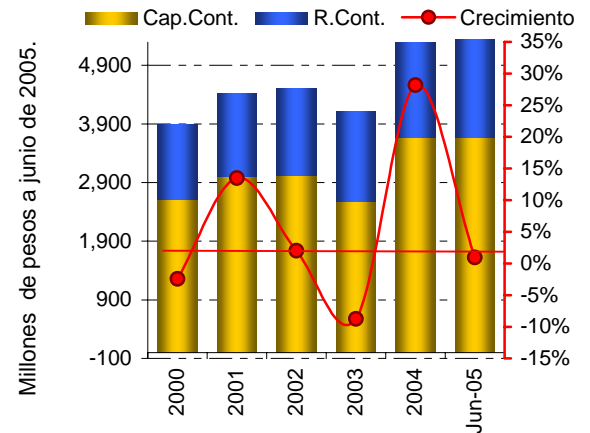


<sup>12</sup> La cartera de valores que se considera valuada por "Otro Método" comprende el registro de los *Títulos de Capital (acciones)* que no están destinados a financiar la operación de la institución y se integra principalmente por acciones valuadas a su valor contable en virtud de no ser bursátiles, o acciones que están valuadas por el método de participación cuando la tenencia accionaria es mayor al 51%, o en su defecto, son acciones que están registrados a su valor de costo cuando no se cuenta con precios de los valores proporcionados por los proveedores de precios.

## Patrimonio

Al concluir el segundo trimestre de 2005, el patrimonio de las instituciones afianzadoras, medido como la suma del capital contable más la reserva de contingencia, se ubicó en 5,339.5 millones de pesos, mostrando un incremento real de 6.7% respecto del mismo período del año anterior. Es pertinente comentar que los recursos patrimoniales fueron equivalentes al 62.3% del total del activo. El incremento de los recursos patrimoniales se debió principalmente al aumento del capital contable.

**Evolución del patrimonio de las instituciones de fianzas**



## Conclusiones

Al concluir el segundo trimestre de 2005, el sector afianzador presentó un crecimiento real en la prima directa emitida de 1.7% respecto al mismo periodo del año anterior. Dicho efecto, obedeció tanto a la dinámica de los ramos de fianzas de fidelidad y fianzas administrativas, que presentaron crecimientos reales de 9.5% y 6.5% con relación a junio de 2004, contribuyendo así con 0.6 pp. y 4.6 pp., respectivamente, en el comportamiento del sector; como al comportamiento de los ramos de fianzas judiciales y fianzas de crédito que presentaron decrementos en términos reales de 17.7% y 13.9%, respectivamente.

En lo que respecta al resultado de operación, se generó una utilidad de operación por un monto de 240.1 millones de pesos, reflejando un decremento en términos reales de 55.3% con relación a junio de 2004. Asimismo, los productos financieros registraron un crecimiento de 42.8%, por lo que la utilidad del ejercicio presentó una contracción de 49.7%, con relación a la registrada en el mismo periodo del año anterior, alcanzando así un monto de 281.6 millones de pesos.